

Rzadkie ptaki obserwowane w latach 1999–2003 na Pomorzu Zachodnim

Zbigniew Kajzer, Sebastian Guentzel, Michał Jasiński, Marcin Sołowiej

Abstrakt: W latach 1999–2003 na Pomorzu Zachodnim odnotowano pierwsze przypadki gniazdowania łabędzia krzykliwego *Cygnus cygnus*, rybitwy białowąsej *Chlidonias hybridus* oraz włochatki *Aegolius funereus*, a po 42 latach przerwy do awifauny lęgowej powrócił sokół wędrowny *Falco peregrinus*. Wykazano regularne występowanie kilku gatunków dotychczas rzadko pojawiających się w tym rejonie Polski, jak np. czapla biała *Egretta alba*, brodziec pławny *Tringa stagnatilis* czy mewa czarnogłowa *Larus melanocephalus*. W skali kraju wyróżniają się liczne obserwacje bernikli białolicej *Branta leucopsis*, biegusa morskiego *Calidris maritima* czy świergotka nadmorskiego *Anthus petrosus*. Do najciekawszych stwierdzeń należały pierwsze regionalne obserwacje kormorana czubatego *Phalacrocorax aristotelis*, bernikli rdzawoszyjej *B. ruficollis*, biegusa arktycznego *C. melanotos*, dzięcioła białoszyjowego *Dendrocopos syriacus*, jaskółki rudawej *Hirundo daurica* oraz „pliszki czarnogłowej” *Motacilla flava feldegg*. Z pozostałych interesujących obserwacji na wyróżnienie zasługują stwierdzenia birginiaka *Polysticta stelleri*, sępa płowego *Gyps fulvus*, dropia *Otis tarda*, sieweczki morskiej *Charadrius alexandrinus*, mornela *Ch. morinellus*, wydrzyka wielkiego *Stercorarius skua* i czeczotki tundrowej *Carduelis hornemanni*.

Rare birds observed in 1999–2003 in Western Pomerania. Abstract: In 1999–2003 first breeding records of the Whooper Swan *Cygnus cygnus*, Whiskered Tern *Chlidonias hybridus* and Tengmalm's Owl *Aegolius funereus* were made in Western Pomerania, and after 42 years of absence the Falcon *Falco peregrinus* reappeared in the breeding avifauna of the region. A few species which had rarely been recorded from this part of Poland before, such as the Great White Egret *Egretta alba*, Marsh Sandpiper *Tringa stagnatilis* or Mediterranean Gull *Larus melanocephalus*, were recorded to regularly occur here. On the national scale, numerous observations of the Barnacle Goose *Branta leucopsis*, Purple Sandpiper *Calidris maritima* and Rock Pipit *Anthus petrosus* are worth noting. The most interesting records include the first regional observations of the Shag *Phalacrocorax aristotelis*, Red-breasted Goose *B. ruficollis*, Pectoral Sandpiper *C. melanotos*, Syrian Woodpecker *Dendrocopos syriacus*, Red-rumped Swallow *Hirundo daurica* and Black-headed Wagtail *Motacilla flava feldegg*. Among the other interesting records, observations of the following species should be mentioned: Steller's Eider *Polysticta stelleri*, Griffon Vulture *Gyps fulvus*, Great Bustard *Otis tarda*, Kentish Plover *Charadrius alexandrinus*, Dotterel *Ch. morinellus*, Great Skua *Stercorarius skua* and Arctic Redpoll *Carduelis hornemanni*.

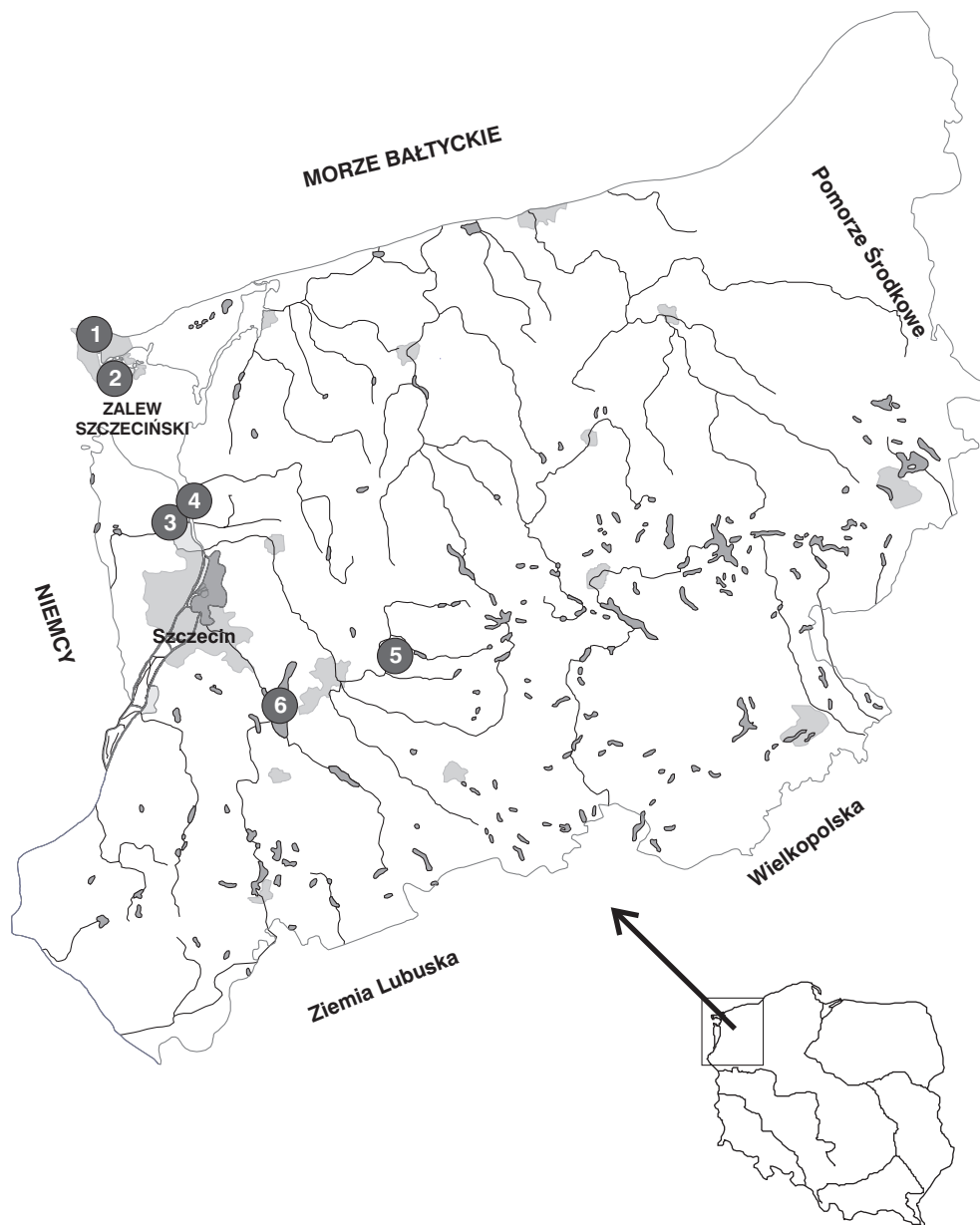
Teren badań

Badania prowadzono w regionie ornitologicznym Pomorze Zachodnie (rys. 1), którego granice wyznaczają: od północy wybrzeże Bałtyku, od zachodu granica państwowa z Niemcami, od wschodu – wschodnie granice powiatów Kołobrzeg, Białogard, Drawsko Pomorskie, Wałcz i gminy Szczecinek oraz od południa granica administracyjna woj. zachodniopomorskiego z woj. lubuskim i wielkopolskim. Zachodnią część regionu zajmuje niecka tektoniczna dolnej Odry, tzw. Basen Szczeciński obejmujący dolinę Odry, Zalew Szczeciński i przylegające doń niziny, aż po Jez. Miedwie na południu. Północną i środkową część zajmuje Nizina Szczecińska, a południowa część to Pojezierze Pomorskie. Krajobraz Pomorza Zachodniego ukształtowało ostatnie zlodowacenie. Zasadniczo płaski teren moreny dennej został urozmaicony przez wzniesienia będące fragmentami moreny czołowej oraz pocięty dolinami utworzonymi przez wody wypływające z topniejącego lodowca. Najwyższym wzniesieniem jest góra Głowacz na Wyżynie Iłskiej (180,5 m n.p.m.). Szczecin osłaniają porośnięte lasami od północy Wzgórze Warszawskie, a od południa Góry Bukowe. Na południu regionu leżą Góry Krzymowskie z maksymalną wysokością 167 m n.p.m. Zalesienie badanego obszaru wynosi blisko 30%. Do największych kompleksów leśnych należą: Puszcza Goleniowska, Puszcza Wkrzańska, Puszcza Piaskowa i Puszcza Bukowa. Dominującym typem gleb są gleby bielicowe, które zajmują blisko 80% powierzchni. Klimat Pomorza Zachodniego jest łagodny, o wpływach oceanicznych. Bałtyk oraz Zalew Szczeciński działają ocieplająco w zimie, a chłodząco latem. Średnie temperatury roczne wahają się od + 6,5°C (Pojezierze Drawskie) do + 8,3°C (okolice Szczecina). Średnia ilość opadów wynosi 500–600 mm (Sołowiej 2000).

Materiał i metody

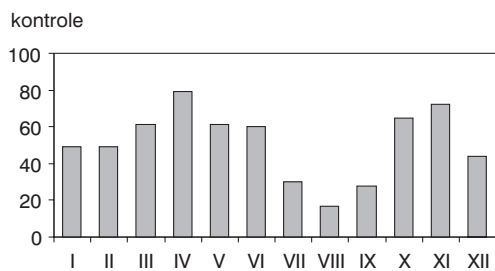
W niniejszej pracy wykorzystano publikowane i niepublikowane obserwacje dokonane na Pomorzu Zachodnim w latach 1999–2003. Wszystkie obserwacje gatunków podlegających weryfikacji przez Komisję Faunistyczną uzyskały jej akceptację. Wyjątkiem są obserwacje „jasnogrzbietych” mew żółtonogich *Larus fuscus* sklasyfikowanych jako *L. fuscus* ssp. (*graellsii* lub *heuglini*), które w świetle obecnej wiedzy nie mogą być oznaczone co do konkretnego podgatunku. W przypadku łabędzia krzykliwego ograniczono się jedynie do stwierdzeń łęgów. Stwierdzenia rzadszych i trudniejszych w identyfikacji gatunków, niepodlegających weryfikacji przez Komisję Faunistyczną PTZool., były rozpatrywane przez autorów pracy na podstawie opisów sporządzonych przez obserwatorów.

Zestawienie to jest wynikiem aktywności terenowej sześciu obserwatorów działających na Pomorzu Zachodnim w latach 1999–2003, którzy dostarczyli znaczną część materiału do niniejszego opracowania. Oprócz autorów pracy byli to jeszcze Ł. Borek oraz M. Żarek. Do najczęściej kontrolowanych miejsc na Pomorzu Zachodnim należały stawy Dzwonowo pod Stargardem Szczecińskim (170 kontroli), odstożniki Zakładów Chemicznych w Policach (130), okolice falochronu wschodniego w Świnoujściu (104), jez. Miedwie (88), Roztoka Odrzańska (46), komunalne wysypisko śmieci w Szczecinie-Kluczu (39) oraz rezerwat Karsiborska Kępa pod Świnoujściem (38). W przypadku stawów Dzwonowo, odstożników w Policach, jez. Miedwie i rez. Karsiborska Kępa obserwacje prowadzono głównie w okresie wędrówek wiosennej i jesiennej, natomiast kontrole zimowe i letnie były rzadsze. Falochron w Świnoujściu kontrolowany był przede wszystkim w okresie od jesieni do wiosny, wysypisko śmieci w Szczecinie-Kluczu głównie zimą, natomiast Roztoka Odrzańska dość równomiernie w ciągu całego roku. Rozkład kontroli w poszczególnych miesiącach, wspomnianych wyżej miejsc przedstawiono na rys. 2.



Rys. 1. Pomorze Zachodnie – najczęściej kontrolowane miejsca w latach 1999–2003. 1 – falochron w Świnoujściu, 2 – rez. Karsiborska Kępa, 3 – odстойniki ZCH Police, 4 – Róztoka Odrzańska, 5 – stawy Dzwonowo, 6 – jez. Miedwie

Fig. 1. Western Pomerania – sites under the most frequent control in 1999–2003. 1 – a breaker in Świnoujście, 2 – Karsiborska Kępa nature reserve, 3 – ZCH Police sedimentation tank, 4 – Róztoka Odrzańska, 5 – Dzwonowo fishponds, 6 – Lake Miedwie



Rys. 2. Aktywność terenowa reprezentacyjnej grupy obserwatorów w najczęściej kontrolowanych miejscach na Pomorzu Zachodnim w latach 1999–2003

Fig. 2. Field activity of the representative group of observers at the most frequently controlled sites within Western Pomerania in 1999–2003

Obserwatorzy na Pomorzu Zachodnim najczęściej kontrolowali akweny wodne i doliny rzeczne, natomiast pola i lasy penetrowane były w mniejszym stopniu, co niewątpliwie wpłynęło na charakter zebranego materiału.

Przeгляд gatunków

Obserwacje autorów niniejszej pracy (Zbigniew Kajzer – ZK, Sebastian Guentzel – SG, Michał Jasiński – MJ oraz Marcin Sołowiej – MS), a także pozostałych obserwatorów, cytowane są inicjałami (patrz podziękowania).

Łabędź czarnodzioby *Cygnus columbianus*. Spotkany 80 razy ($N_{os.}=1946$). Jesienią najwcześniej obserwowany 27.09.2001 – 3 ad. na stawach Dzwonowo (BK). Szczyt pojawów występował w listopadzie, jednak największe stado odnotowano w grudniu: 123 ptaki 2.12.2000 na jez. Miedwie (ŁB), gdzie nieliczne ptaki także zimowały; maksymalnie 13.01.2000 – 15 ad. i 2 imm.(ŁB). Przelot wiosenny bardziej obfity, w 42 spotkaniach stwierdzono 1345 os. Pierwsze ptaki pojawiały się zwykle w 1. dekadzie marca, wyjątkowo wcześniej w roku 2002, kiedy to nad Iną k. Witkowa już 10.02 spotkano 5 ad., a 13.02 – 37 os. (BK, ŁB). Przelot w zasadzie odbywał się w marcu, skupiając 92,7% wszystkich osobników odnotowanych wiosną. Szczyt liczebności był trudny do ustalenia, ze względu na przebywanie ptaków przez dłuższy czas w tych samych miejscach. Największe stado stwierdzono 26.03.2003 na stawach Dzwonowo – 164 os. (ŁB), skąd pochodzi również najpóźniejsza obserwacja wiosenna: 17.04. 2003 – 3 ptaki (BK). Łabędzie czarnodziobe najczęściej spotykano na stawach Dzwonowo ($N_{stw.}=27$) oraz na jez. Miedwie ($N_{stw.}=19$).

W latach 2000–2003 przeprowadzono na Pomorzu Zachodnim akcje liczenia ptaków wodno-błotnych, z których część danych wykorzystano w niniejszej pracy. Liczenia te odbywały się w kilkudniowych terminach i obejmowały najważniejsze akweny wodne w regionie, z pominięciem wybrzeża Bałtyku. W sumie, we wspomnianych latach, członkowie Zachodniopomorskiego Towarzystwa Ornitologicznego, czterokrotnie liczyli ptaki wodno-błotne w listopadzie (2000–2003), trzykrotnie w styczniu (2001–2003) oraz w marcu 2003 roku (Cofa et al. 2001, 2002, Czeraszewicz, Oleksiak 2003).

Łabędź krzykliwy *Cygnus cygnus*. W roku 2000 wykryto lęgową parę na stawach Dzwonowo (ŁB i inni) i było to pierwsze stwierdzenie lęgu na Pomorzu Zachodnim (Tomiałojć, Stawarczyk 2003). W latach 2001–2003 przypuszczalnie ta sama para ponownie gniazdowała na tym stanowisku (ŁB i inni).

Bernikla kanadyjska *Branta canadensis*. Obserwowana 10 razy ($N_{os.}=29$). Wiosną spotkana dwukrotnie: 5.04.1999 – 13 ptaków na Solnym Bagnie pod Kołobrzegiem (IR) oraz 20.04.2002 – 2 w Pogorzeli (ZK, MJ). Jesienią 4 stwierdzenia: 13.11. 1999 – 3 os. w Świnoujściu (MS, MJ), 5.12.1999 i 2.11.2001 – odpowiednio 1 i 5 ptaków w Kołobrzegu (MS, KS, MJ) oraz 20.10.2001 – 1 pod Gryfinem (Czeraszewicz, Oleksiak 2003). Poza tym czterokrotnie napotkano pojedyncze ptaki zimą, w styczniu i lutym.

Bernikla białolica *Branta leucopsis*. W 44 spotkaniach odnotowano 299 ptaków (rys. 3). Pojawia się równie często wiosną jak i jesienią, chociaż przelot jesienny jest nieco bardziej obfity. Jesienią najwcześniej napotkana 10.10.1999 w trzech miejscach na wybrzeżu. Szczyt liczebności przypadł na 2. połowę października, kiedy

to obserwowano największe stada: 60 ptaków – 17.10.1999 na Karsiborskiej Kępie (PT) oraz 31 os. – 28.10.1999 koło Świnoujścia (ZK). W listopadzie i grudniu spotykana już rzadziej i w mniejszych grupkach, najpóźniej 5.12.1999 – 3 ptaki w Kołobrzegu (MS, KS, MJ). Zimą obserwowana trzykrotnie: 9.01.2002 – 1 os. pod Cedynią (Czeraszkiwicz, Oleksiak 2003), 19.01.2003 – 2 pod Wolinem (ZK i inni) oraz 3.02.1999 – 3 ptaki na Karsiborskiej Kępie (PT). Wiosenny szczyt pojawów występował w 2. połowie marca; maksymalnie 23 os. – 27.03.2002 na rozlewiskach Iny koło Witkowa (ŁB). Skrajne daty: 26.02.2003 – 1 ptak pod Trzebiatowem (ZK) i 22.04.2003 – 6 ptaków na stawach Dzwonowo (BK). Do zupełnie wyjątkowych fenologicznie należą dwa spotkania: 29.05.2000 – 3 ptaki lecące na zachód pod Międzyzdrojami (ZK) oraz 17.07.2000 – 1 ptak w stadzie 140 gęgaw *Anser anser* na stawach Dzwonowo (ŁB).

Bernikla obroźna *Branta bernicla*. Stwierdzona 15 razy ($N_{os.} = 35$) wyłącznie jesienią na wybrzeżu. Najwcześniej napotkana 25.09.2003 – 3 ad. w Kołobrzegu (KD). Szczyt pojawów ($N_{stw.} = 10$) przypadał na październik. Najczęściej obserwowano pojedyncze osobniki, maksymalnie widziano 11 ptaków – 20.10.2002 w Świnoujściu (ZK), gdzie dokonano także najpóźniejszej obserwacji: 4.12.1999 – 1 imm.(SG, MMs, KG).

Bernikla rdzawoszyja *Branta ruficollis*.

5.11.2003 – jeden ptak w dużym stadzie gęsi zbożowych *A. fabalis* i białoczelnych *A. albifrons* na polach k. Komarówka nad jez. Miedwie (AO, RC). Jest to pierwsze stwierdzenie na Pomorzu Zachodnim (Tomiałoć, Stawarczyk 2003).

Kazarka rdzawa *Tadorna ferruginea*.

29.04.2001 – samica na odstojnikach w Policach (MŻ).

Mandarynka *Aix galericulata*.

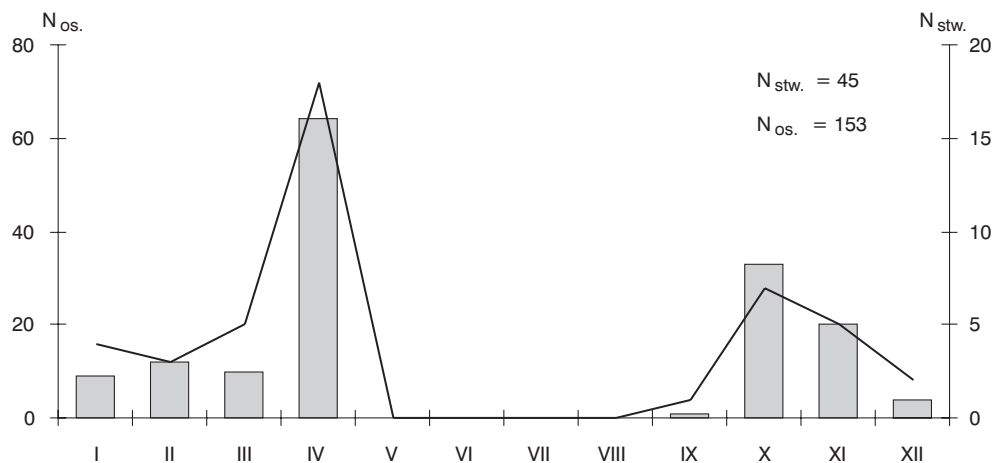
Stwierdzona 8 razy. Pojedyncze samce obserwowano 29.03.–2.04.2001, 24.12.2001–2.03.2002, 3.01 i 16.02.2003 oraz 18.11.2003–26.01.2004 w Szczecinie (PS, DW, MP, ZK i inni), 28.04.2001 w Gąskowie, w pow. świdwińskim (WM i inni), a także 1–2.12.2001 i 26.05.2003 w Gryficach (MŁ, ZK). Poza tym 1 parę napotkano 23.05.2003 w Dolicach (ŁB, DD).

Helmiatka *Netta rufina*.

Stwierdzona trzykrotnie: 2.05.2001 – samiec w Pogorzeliczy (MS, KS), w dniach 29.03–18.04.2003 – samica na stawach Dzwonowo (ZK, PC, BK) oraz 25.11.2003 ponownie samiec na Jez. Nowogardzkim (ZK).

Podgorzałka *Aythya nyroca*.

Obserwowana 5 razy: 2.05.–17.06.2000 – samiec trzymający się z samicą głowienki *Ay. ferina* na stawach Dzwonowo (ŁB i inni), 16.06.2000 – samica na odstojnikach w Policach (ZK) i 23.06.2002 – samiec tamże (MŻ). Ponadto dwukrotnie stwierdzona zimą w Szczecinie: 11 i 19.01.2001 – sa-



Rys. 3. Rozkład obserwacji bernikli białolicy *Branta leucopsis* na Pomorzu Zachodnim w latach 1999–2003 w poszczególnych okresach półmiesięcznych. Linia ciągła – liczba stwierdzeń ($N_{stw.}$), słupki – liczba osobników ($N_{os.}$)

Fig. 3. Distribution of the Barnacle Goose observations in Western Pomerania in half-a-month periods of 1999–2003. Continuous line – number of records ($N_{stw.}$), bars – number of individuals ($N_{os.}$)

miec na Odrze (SG, PP, ZK) oraz 5.01.2002 – samica na Parnicy (SG).

Birginiak *Polysticta stelleri*. 23.01.2000 – młody samiec na morzu koło Wisielki (SG, MMs, MH). Jest to drugie stwierdzenie na Pomorzu Zachodnim (Tomiałojć, Stawarczyk 2003).

Sęp płowy *Gyps fulvus*. 2.02.2001 znaleziono martwego niedojrzałego ptaka w Kraśniku pod Choszczem. Ptak ten pochodził z programu reintrodukcji prowadzonego we Francji (Tomiałojć, Stawarczyk 2003).

Myszolów wschodni *Buteo buteo vulpinus*. W dniach 17.01–18.02.2000 pojedynczy ptak przebywał w okolicy Nadrzecza pod Goleniowem (AS).

Orzeł przedni *Aquila chrysaetos*. Obserwowany 4 razy, wyłącznie wiosną. Pojedyncze, dorosłe ptaki napotkano: 5.03. 1999 koło Modrzewi pod Goleniowem (AS) oraz 16.04.1999 koło Polic (MŻ). Ponadto niedojrzałego samca stwierdzono 14.05.1999 – 1 imm. (PT) i 14.04. 2001 – 3 imm. (PT, PJ) koło Karsiboru pod Świnoujściem.

Kobczyk *Falco vespertinus*. Stwierdzony 7 razy. Pojedyncze, dorosłe samce obserwowano w roku 1999: 11.05 – koło Karska (MS), 2.06 – na Karsiborskiej Kępie (PT) oraz 24.08 – koło Żdżar (AS). Ponadto niedojrzałego samca stwierdzono 18.05.2003 – koło Sikerek pod Nowogardem (MJ), a pojedyncze dorosłe samice: 7–8.05.2003 na stawach Dzwonowo (ZK) i 16.07.2003 nad jez. Koprowo (SG, MS). Wyjątkowo 21.08.2002 widziano stadko 17 ptaków: dorosłą samicę i 16 juv. na łąkach koło Pustkowa pod Rewalem (MS).

Drzemlik *Falco columbarius*. Odnotowano 15 spotkań pojedynczych ptaków. Skrajne daty pojawów: 1.10.2002 – 1 juv. koło Lubowa pod Stargardem Szczecińskim (MŻ) oraz 14.04.2001 – samiec pod Goleniowem (AS). Rozkład obserwacji: X – 4, XI – 2, XII – 2, I – 2, II – 0, III – 4, IV – 1. Spośród 11 ptaków o znanych szatach, było 8 samców i 3 samice/juv.

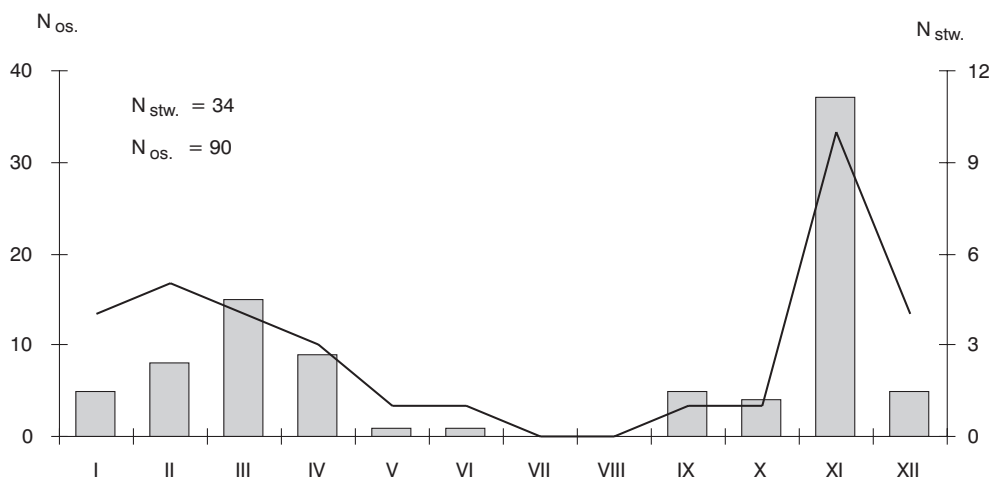
Sokół wędrowny *Falco peregrinus*. W dniach 9–26.04.2001 obserwowano terytorialną, tokującą i kopulującą parę na kominie jednego ze szczecińskich zakładów przemysłowych (MS i inni). Samica z tej pary była w 2. kalendarzowym roku życia i prawdopodobnie z powodu jej niedojrzałości ptiowej do lęgu nie doszło. Przypuszczalnie ta sama para w kolejnych sezonach gniazdowała z sukcesem, wyprowadzając w roku 2002 – dwa, a w roku 2003 – 5 młodych (GD i inni). Skrajne daty obserwacji w miejscu

gniazdowania to: 12.03.2003 (ZK,MJ) oraz 3.08.2002 (GD, JG, MMi). Są to pierwsze pewne stwierdzenia lęgów sokoła wędrownego na Pomorzu Zachodnim od roku 1958 (Tomiałojć, Stawarczyk 2003). Poza tym, w regionie odnotowano 28 spotkań z wyraźnym szczytem pojawów w październiku. Rozkład obserwacji: II – 3, III – 1, IV – 3, V – 1, VI – 2, VIII – 2, IX – 2, X – 10, XI – 2, XII – 2. Poza obserwacją 2 ptaków 26.06.1999 k. Rudnicy (Uhlig, Mundt 2000) pozostałe spotkania dotyczyły pojedynczych osobników. Spośród 16 ptaków o znanym wieku było 6 dorosłych i 10 młodocianych.

Jarząbek *Bonasa bonasia*. Pojedyncze osobniki napotkano: 10.04.1999 w rejonie kwatery myśliwych Lesko w nadl. Kliniska oraz 29.10.1999 i 17.03.2001 nad rz. Gowienicą między Babiogoszczą, a Widzieńskim w nadl. Goleniów (BR). Poza tym: 25.02.2001 – 1 ptak pod Świnoujściem (PT, PJ, MK).

Nur rdzawoszy *Gavia stellata*. W 34 spotkaniach odnotowano 90 ptaków (rys. 4). Obserwowany prawie wyłącznie na wybrzeżu, na śródlądziu napotkany trzykrotnie. Jesienią najwcześniej spotkany 20.09.2002 – 5 ptaków koło Pogorzelic (DW). Wyraźny szczyt przelotu występował w listopadzie, maksymalnie odnotowano 19 ptaków – 18.11.2000 pomiędzy Świnoujściem, a Międzyzdrojami (ZK i inni). W styczniu i lutym obserwowany 9 razy ($N_{os.}=13$), w tym raz poza wybrzeżem: 12.02.2000 – 1 ptak na stawach pod Głowaczewem (IR). Wiosną brak wyraźnego szczytu przelotu, maksymalnie napotkano 6 os. – 12.04.2003 koło Pogorzelic (ZK), a najpóźniej stwierdzony 18.06.2000 – martwy ptak w Międzyzdrojach (ZK).

Nur czarnoszy *Gavia arctica*. W 50 spotkaniach odnotowano 524 os., z czego większość obserwacji dotyczyła okresu jesienno-zimowego. Częściej i liczniej stwierdzany na wybrzeżu. Na wodach śródlądowych napotkany 12 razy, z czego 6 razy 1–4 os. na jez. Miedwie. Jesienią najwcześniej obserwowany 19.09.2000 – 3 ptaki koło Międzyzdrojów (MS, KS). Szczyt pojawów występował w 2. połowie listopada, z maksymalną liczebnością 46 os. – 29.11.2000 między Świnoujściem, a Międzyzdrojami (ZK). Największe skupienia odnotowano jednak w październiku: 25.10.2001 na 9 km odcinku wybrzeża pomiędzy Łukęcinem, a Trzęsaczem naliczono 225 ptaków (MŻ), a w dniach 2–4.10.2003 – 100 os. pomiędzy Międzyzdro-



Rys. 4. Rozkład obserwacji nura rdzawoszyjowego *Gavia stellata* na Pomorzu Zachodnim w latach 1999–2003 w poszczególnych miesiącach. Objasnienia jak na rys. 3

Fig. 4. Distribution of the Red-throated Diver observations in Western Pomerania in particular months of 1999–2003. Denotations as in Fig. 3

jami, a Mrzeżynem (ZK, MJ). Przelot wygaszał w 2. połowie grudnia, a zimą (styczeń–luty) w 5 spotkaniach stwierdzono 8 ptaków. Wiosną obserwowany 8-krotnie, wyłącznie w kwietniu i maju. Maksymalnie 11 ptaków 19.05.2002 na morzu koło Pogorzelicy (ZK i inni). W niniejszym opracowaniu brano pod uwagę jedynie stwierdzenia nurów oznaczonych do gatunku. Pomimo to, na uwagę zasługują obserwacje dużych, przelatujących stad nieoznaczonych nurów w rejonie Roztoki Odrzańskiej, mianowicie: 17.11.2000 – 188 i 19.12.2000 – 185 os. koło Trzebieży (SG, ZK, MJ), które to stwierdzenia omyłkowo przypisano nurowi czarnoszyjemu (Tomiałojć, Stawarczyk 2003) oraz 29.11.2003 – 258 ptaków koło Jasienicy (MŻ).

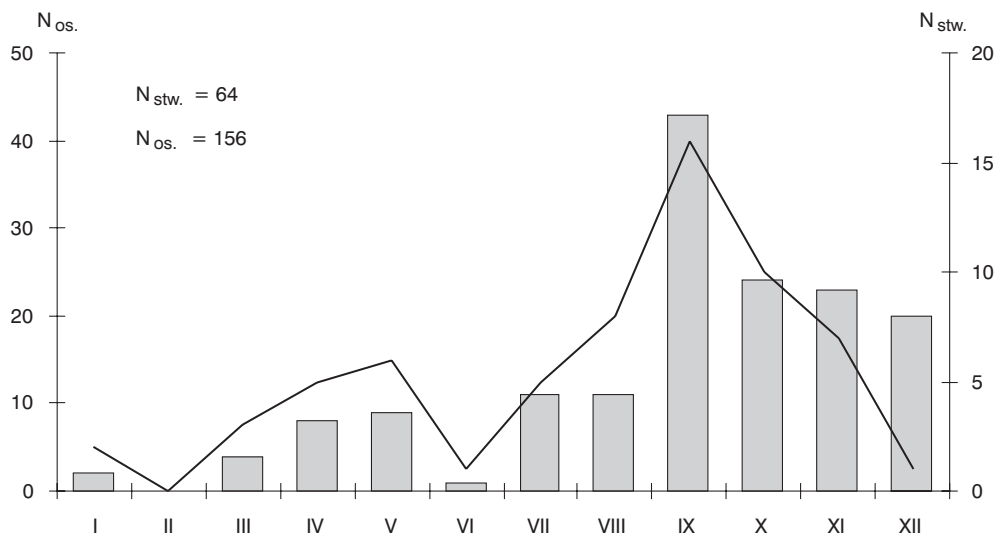
Perkoz rogaty *Podiceps auritus*. Stwierdzony 29 razy (N_{os.}=70), głównie na wybrzeżu. W głębi lądu czterokrotnie napotkano pojedyncze ptaki na jez. Miedwie. Jesienią najwcześniej widziano jednego ptaka 2.10.2003 w Dziwnowie (ZK, MJ). Najczęściej i najliczniej obserwowany w 2. połowie listopada, kiedy to napotkano największą grupkę – 8 ptaków – 29.11.2000 między Świnoujściem, a Międzydrojami (ZK). Przelot kończył się w 1. połowie grudnia, a w trakcie zasadniczej zimy odnotowano zaledwie 2 spotkania pojedynczych ptaków w lutym. Wiosną odnotowano 5 spotkań w marcu i kwietniu. Najliczniej i zarazem najpóźniej: 12.04.2003 – 14 ptaków koło Pogorzelicy (ZK).

Kormoran czubaty *Phalacrocorax arifolius*. Dorosłego ptaka obserwowano 2.12. 2001 w Świnoujściu (SG i inni). Jest to pierwsze stwierdzenie na Pomorzu Zachodnim (Tomiałojć, Stawarczyk 2003).

Ślepowron *Nycticorax nycticorax*. 19.04. 2002 – dorosły ptak na stawach Dzwonowo (ŁB, JŻ).

Czapla nadobna *Egretta garzetta*. 8.08. 2000 – 3 ptaki przelatujące wzdłuż wybrzeża w Dziwnownie (JB).

Czapla biała *Egretta alba*. Spotkana 64 razy (N_{os.}=156) (rys. 5). Wiosną 15-krotnie obserwowano po 1–3 ptaki. Skrajne daty: 16.03.2003 – 1 nad Odrą koło Kostrzynka i 2 koło Siekierok (Czeraszkiwicz, Oleksiak 2003) oraz 2.06.1999 – 1 na Karsiborskiej Kępie (PT). Na szczególną uwagę zasługuje obserwacja z 18.05.2002, kiedy to na rozlewiskach Odry w okolicy Porzecza obserwowano 3 ptaki, w tym jednego z budulcem na gniazdo (AO, ML). Niedostępność terenu uniemożliwiła dokonanie dokładnej kontroli w tym miejscu. W kontekście gniazdowania w latach 2001–2002 3–5 par czapli białej w położonym niedaleko PN „Ujście Warty” (Tomiałojć, Stawarczyk 2003) nie można wykluczyć próby lęgu. Jesienią wyraźne nasilenie przelotu przypadało na wrzesień (N_{stw.}=16, N_{os.}=43). Skrajne daty: 9.07.2002 – 7 ptaków nad Odrą k. Kostrzynka oraz 9.12.2001 – 20 os. tamże (Czeraszkiwicz, Oleksiak 2003). Zimą dwa stwierdzenia poje-



Rys. 5. Rozkład obserwacji czapli białej *Egretta alba* na Pomorzu Zachodnim w latach 1999–2003 w poszczególnych miesiącach. Objaśnienia jak na rys. 3

Fig. 5. Distribution of the Great White Egret observations in Western Pomerania in particular months of 1999–2003. Denotations as in Fig. 3

dynczych ptaków: 13.01.2002 w Kostrzynku oraz 30.01.2002 w Szczecinie-Dąbiu (Czeraskiewicz, Oleksiak 2003). Czaple białe najczęściej obserwowano w dolinie Odry (19 razy) oraz na stawach Dzwonowo (15). Aż 79% pojawów dotyczyło 1–2 osobników, natomiast zgromadzenia powyżej 10 ptaków napotkano trzykrotnie.

Warzęcha *Platalea leucorodia*. 13.05.2002 – 7 ad. na płw. Rów koło Wolina. Jest to jedna z największych grupek spotkanych dotychczas w Polsce (Tomiałojć, Stawarczyk 2003).

Drop *Otis tarda*. W dniach 11–12.05.2002 młodociany samiec przebywał koło Nastazina pod Goleniowem (ŁB i inni). Ptak był oznakowany i pochodził z programu reintrodukcji we wschodnich Niemczech.

Ostrygojad *Haematopus ostralegus*. W roku 2003 stwierdzono gniazdowanie w żwirowni w Bielinku pod Cedynią, gdzie 29.06 podczas kontroli wyspy obserwowano 3 silnie zaniepokojone pary i znaleziono zniszczone przez drapieżnika zniesienie (MS). Poprzednie lęgi ostrygojadów na Pomorzu Zachodnim odnotowano w 1995 roku, m.in. właśnie w Bielinku (Tomiałojć, Stawarczyk 2003). Poza tym w 44 spotkaniach obserwowano 112 os. Pojawiał się przede wszystkim na wybrzeżu, a na zbiornikach śródlądowych napotkany 5 razy, w tym

15.04.2000 i 27.04.2002 widziano po 2 ptaki w dolinie Odry w rejonie Bielinka i Gozdowic (AO, SG i inni). Przelot wiosenny mało intensywny (N_{stw.}=11; N_{os.}=17), a niewielki szczyt pojawów zaznaczył się w kwietniu. Najwcześniejszej 10.03.2000 – 1 w Międzyzdrojach (ZK). Jesienią (N_{stw.}=33; N_{os.}=95) szczyt przelotu przypadła na 2. połowę sierpnia, z maksymalną liczebnością 11 os. – 24.08.2003 w Kołobrzegu (KD). Najpóźniej obserwowany 9.11.2003 – 1 w Świnoujściu (MJ i inni). Wyjątkowo, w dniach 4–10.12.1999, po silnych sztormach, 5-krotnie obserwowany na wybrzeżu w rejonie Świnoujścia i Mrzeżyna, w tym 6.12.1999 – 1 ad. i 7 juv. między Świnoujściem i Międzyzdrojami (ZK).

Szablodziób *Recurvirostra avosetta*. 1.07.2000 obserwowano dorosłego ptaka na Karsiborskiej Kępie (PT, PJ, BR), a 4.05.2002 – 4 ptaki na plaży w Świnoujściu (SB, PT). Zwraca uwagę brak obserwacji na odstojnikach Zakładów Chemicznych „Police”, gdzie w latach 1989–1995 gatunek ten widziano 10-krotnie, a nawet stwierdzono gniazdowanie (Wysocki 1996), co wynika zapewne z niekorzystnych zmian siedliskowych jakie tam zaszły (Wysocki, Marchowski 2003).

Sieweczka morska *Charadrius alexandrinus*. 10.05.2002 – samica na stawach Dzwonowo (ZK).

Mornel *Charadrius morinellus*. 25.08. 2002 – stadko 13 ptaków koło Grzędzic pod Stargardem Szczecińskim (MŻ).

Biegus arktyczny *Calidris melanotos*. 10.05.2002 – dorosły ptak na stawach Dzwonowo (ZK). Jest to pierwsza obserwacja na Pomorzu Zachodnim (Tomiałojć, Stawarczyk 2003).

Biegus morski *Calidris maritima*. Stwierdzony 9 razy ($N_{os.}=18$), z czego 5-krotnie w Kołobrzegu: 3.01.2002 – 3 os. (IR), 6.01. 2003 – 2 imm. (JGr), 8.02.2003 – 2 ad. (IR), 11.10.2003 – 1 os. oraz 13. i 16.10. 2003 – 3 ad. i 2 juv. (KD). Poza tym 4 razy obserwowany w Świnoujściu: 10.10.1999 – 1 os. (ZK), 17.10.1999 – 2 juv. (TG i inni), 11.10.2003 – 1 ad. (SG i inni) oraz 24.10. 2003 – 1 imm. (ZK). Obserwacja 5 ptaków dotyczy jednego z największych stadek obserwowanych w kraju (Tomiałojć, Stawarczyk 2003).

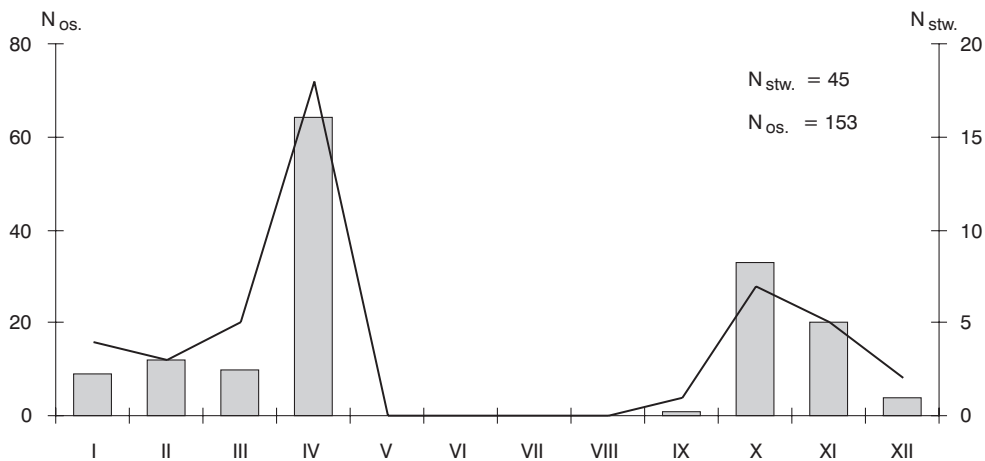
Biegus płaskodzioby *Limicola falcinellus*. 22.08.1999 – 1 ptak koło Świętej pod Goleniowem (AK).

Bekasik *Lymnocyptes minimus*. W 45 spotkaniach odnotowano 153 os. (rys. 6). Jesienią stwierdzony 15 razy ($N_{os.}=58$). Najwcześniej 27.09.2002 – 1 os. koło Kluczewa pod Stargardem Szczecińskim (ŁB). Szczyt liczebności przypadał na 2. połowę października kiedy to stwierdzono największe zgrupowanie 15 ptaków – 16.10.2002 na stawach Dzwonowo (ZK). Przelot wygaszał w 1. połowie listopada, a w grudniu spotykano prawdopodobnie ptaki próbujące zimować. W styczniu i lutym 7-krotnie

obserwowany na spuszczonej stawach rybnych. Maksymalnie: 5 ptaków – 22.02.2001 w Goleniowie (ZK) oraz po 4 ptaki – 17.01.2001 w Dzwonowie (ZK) i 18.02.2003 pod Marwicami (ZK). Wiosną spotykany nieco liczniej niż jesienią, co może mieć związek z występowaniem większej ilości dogodnych siedlisk. Ze względu na obecność ptaków zimujących początek wędrówki wiosennej był trudny do ustalenia. Skrajne daty wiosenne: 30.03.2001 – 1 nad jez. Miedwie (ZK, SG, MJ) i 29.04.2001 – 2 ptaki tamże (SG). Przelot wiosenny odbywał się praktycznie wyłącznie w kwietniu, kiedy spotkano go 18 razy ($N_{os.}=64$). Najliczniej stwierdzony 13.04.2003 – 25 ptaków na powierzchni 0,3 ha jednego ze spuszczonej stawów pod Dzwonowem (ZK, ŁB).

Brodziec pławny *Tringa stagnatilis*. Stwierdzony 10 razy ($N_{os.}=14$). Wiosną trzykrotnie napotkany nad jez. Miedwie: 26.04.2001 – 1 ptak (SG), 28.04.2001 – 2 (SG) i 21.04.2002 – 1 (ZK i inni). Ponadto pojedyncze widziano: 21.04.2002 nad Roztoką Odrzańską (MŻ) i 5.06.1999 na Karsiborskiej Kępie (PT). Jesienią dalszych 5 stwierdzeń: 8.08.1999 – 1 ptak (PT), 2.08.2000 – 1 ad. (BR), 10. i 13.08.2000 – 1 na Karsiborskiej Kępie (PT, PJ, MK) oraz 17.08.1999 – 4 ad. koło Świętej (BR) i jesienią 2003 pojedynczy sfotografowany w Szczecinie-Warszewie (obs. anonimowa).

Płatkonóg sztyldzioby *Phalaropus lobatus*. 26.09.2001 – 2 ptaki na stawach w Dzwonow-



Rys. 6. Rozkład obserwacji bekasika *Lymnocyptes minimus* na Pomorzu Zachodnim w latach 1999–2003 w poszczególnych miesiącach. Objaśnienia jak na rys. 3

Fig. 6. Distribution of the Jack Snipe observations in Western Pomerania in particular months of 1999–2003. Denotations as in Fig. 3

wie (ŁB) oraz 2.05.2002 – 1 na Karsiborskiej Kępie (PJ).

Wydrzyk ostrosterny *Stercorarius parasiticus*. Obserwowany 10 razy ($N_{os}=20$). Większość obserwacji miała miejsce w Świnoujściu, gdzie widziano go: 22.09.2000 – 1 ad. (odm. jasna, ZK), 5 razy w okresie 1.10.–8.10.2000, maksymalnie 6.10.2000 – 4 juv. (ZK) oraz wyjątkowo późno 18.11.2000 – 1 juv. (ZK i inni). Na wybrzeżu napotkany jeszcze tylko 12.10.2003 – 1 ad. i 1 juv. w Kołobrzegu (KD), natomiast na śródlądziu: 5.09.2001 – 1 juv. na jez. Miedwie (BK) oraz w 2. połowie lipca 2002 – 1 ptak na jez. Pile k. Bornego-Sulinowa (AKE).

Wydrzyk wielki *Stercorarius skua*. 3.02.2000 – ptak w 2. roku życia na Karsiborskiej Kępie (PT). Jest to trzecia zimowa obserwacja w kraju i jednocześnie trzecie stwierdzenie regionalne (Tomiałojć, Stawarczyk 2003).

Mewa czarnogłowa *Larus melanocephalus*. Stwierdzona 9 razy ($N_{os}=12$). Trzykrotnie zauważona na jez. Miedwie: w dniach 30.09–17.10.2001 – 1–3 imm. (1. zima, BK), 26.07.2002 – 1 ad. w szacie godowej (BK) oraz 5.12.2002 – 1 imm. (2.zima, ŁB). Ponadto: 8.08.2000 – 1 ad. w Dźwirzynie (JB), 27.10–1.11.2001 – 1 imm.(1.zima) w Szczecinie (MS, KS), 29.08.2002 – 2 juv./imm. i 30.08.2002 – 1 juv./imm. ponownie w Dźwirzynie (JB) oraz 27 i 29.11.2002 – 1 imm. (1. zima) na wysypisku w Szczecinie-Kluczu (ZK, MS). Zimą spotkana raz: 2.01.2003 – ptak w 1. szacie zimowej nad Odrą w Szczecinie (MS).

Mewa żółtonoga *Larus fuscus*. Wymieniono tylko spotkania osobników o najjaśniejszych płaszczach reprezentujących formy *L. f. graellsii* lub *L. f. heuglini*, bez oznaczania ich do konkretnej formy w związku z trudnością odróżniania ich w terenie. Na wybrzeżu w 5 spotkaniach odnotowano 7 osobników. Pojedyncze dorosłe ptaki widziano 18.08.2001 w Dźwirzynie (JB) i 3.10.2003 w Mrzeżynie (ZK, MJ), 14.08.2001 – 1 subad. w Kołobrzegu (JB), a 15.08.2000 i 18.11.2003 po 2 dorosłe ptaki w Świnoujściu (BR, ŁB). Poza wybrzeżem czterokrotnie stwierdzono pojedyncze ptaki na wysypisku w Szczecinie-Kluczu: dorosłe w dniach 11–16.01.2002 (ZK, SG, MS) i 27.11.2002 – 21.01.2003 (ZK, MS) oraz subad. 22.10.2002 i 27.11.2002 (ZK), a także 20.07.2003 pod Gryfinem (MS, SG, SM).

Mewa błada *Larus hyperboreus*. Stwierdzona 4 razy: 18.01.2002 schwymano i zaobrączkowano ptaka w 1. szacie zimowej w Międzyzdrojach

(ZK), gdzie przebywał do 27.01.2002 (ZK, MJ, SG), a w dniach 3–4. i 17.04.2002 ten sam ptak przebywał w Świnoujściu (ŁB, ZK, MM). Ponadto dorosłe widziano 1.12.2002 na jez. Miedwie (BK) i 11.10.2003 w Świnoujściu (SG i inni).

Mewa trójpalczasta *Rissa tridactyla*. Trzykrotnie obserwowano pojedyncze, dorosłe ptaki na śródlądziu: 27.12.2000 na jez. Nowogardzkim (MS, KS), 4.11.2003 nad Odrą w Gryfinie (ŁŁ) oraz 21.12.2003 na wysypisku śmieci w Szczecinie-Kluczu (ŁB).

Rybitwa wielkodzioba *Sterna caspia*. Stwierdzona 26 razy ($N_{os}=69$), głównie na wybrzeżu. Ze śródlądzia pochodzi 5 obserwacji, w tym 4 z odstojników w Policach. Wiosną zaledwie 4 razy napotkano 1–2 ptaki. Skrajne daty wiosenne: 14.04.2001 – 1 w Świnoujściu (MS i inni) oraz 22.05.1999 – 2 ptaki koło Karsiboru (GK). Przelot jesienny odbywa się głównie w sierpniu ($N_{stw}=17$, $N_{os}=51$). Największe zgrupowanie liczyło 13 ptaków – 23.08.1999 na Karsiborskiej Kępie (PT). Skrajne daty jesienne: 6.07.2001 – 1 ad. na odstojnikach w Policach (MŻ) oraz 22.09.2001 – 2 ptaki w Świnoujściu (JKs, PJ).

Rybitwa popielata *Sterna paradisaea*. Obserwowana 4 razy. Na wybrzeżu stwierdzona: 15.08.2000 – 3 ad. w Świnoujściu (BR), 20.04.2002 – ad. koło Międzywodzia (MŻ) oraz 1.10.2003 – juv. pod Świnoujściem (ZK, MJ). Poza tym 3.07.2000 – 2 ad. koło Świętej pod Goleniowem (BR).

Rybitwa białowąsa *Chlidonias hybrida*. W roku 2002 stwierdzono gniazdowanie 12 par na stawach Dzwonowo (ŁB, PZ). W kolejnym sezonie, mimo 7 obserwacji do 10 ptaków w okresie 22.04.–21.06.2003, ptaki nie przystąpiły tam do lęgów. Znalezione natomiast nową kolonię na niewielkich stawach koło Będgoszczy, gdzie stwierdzono 17 gniazd (ZK i inni). Są to pierwsze stwierdzenia lęgów na Pomorzu Zachodnim (Tomiałojć, Stawarczyk 2003). Poza miejscami gniazdowania stwierdzona zaledwie raz: 8.05.1999 – 2 ptaki w Pogorzeliczy (AO i inni).

Rybitwa białoskrzydła *Chlidonias leucopterus*. Wiosną 7-krotnie widziano 1–3 ptaki. Skrajne daty obserwacji: 22.04.2003 – 2–3 ptaki na stawach Dzwonowo (BK) i 13.06.2002 – 1 tamże (MŻ). Jesienią spotkana raz: 6.08.2003 – 1 koło Czarnocina nad Zalewem Szczecińskim (AS).

Nurzyk *Uria aalge*. Stwierdzony 5 razy, z czego tylko raz obserwowano żywego ptaka:

4.10.2003 w Niechorzu (ZK, MJ). Poza tym: 19.01.2003 i 15.03.2003 – pojedyncze utopione w sieciach rybackich w Dziwnowie (ZK i inni) oraz martwe znalezione 12.04.2003 w Kołobrzegu (ZK) i 3.10.2003 koło Trzęsacza (ZK, MJ).

Alka *Alca torda*. 30.11.1999 martwego ptaka znaleziono w Kołobrzegu (IR).

Nurnik *Cephus grylle*. Stwierdzony 6 razy w Kołobrzegu w roku 2003: 7.02 – 1 martwy (JGr), 15.03 – 2 ptaki (ZK), 3.11 – 1 juv. (KD), 6.11 – 1 ad. (KD), 14.11 – 1 ptak (ŁB) oraz 19.12 – 1 ad. (KD).

Uszatka błotna *Asio flammeus*. Powtarzające się obserwacje w okresie maj–lipiec wskazują na prawdopodobne gniazdowanie pojedynczych par na Międzyodrze koło Gryfina w latach 2001–2002 (ŁŁ i inni) oraz koło Karsiboru pod Świnoujściem w sezonie 2003 (GK, SG). Niewykluczone jest także gniazdowanie nad jez. Miedwie, gdzie 18.05.2001 obserwowano 1 ptaka w odpowiednim biotopie (SG). Poza sezonem lęgowym 13-krotnie spotkano pojedyncze osobniki. Rozkład obserwacji: IX – 1, X – 1, XI – 4, XII – 1, I – 3, II – 1, III – 1, IV – 1.

Włochatka *Aegolius funereus*. W dniach 30.04–2.05.1999 stwierdzono 1–3 samce w Drawieńskim Parku Narodowym (AJ i inni). Poza tym 11 i 22.05.1999 słyszano samca koło Uniborza pod Golczewem (MS, MJ, GR), a w roku 2000 potwierdzono w tym rejonie gniazdowanie, obserwując w kwietniu samca i osobno samicę, a w dniu 18.07.2000 młodego ptaka (MS, KS, MJ). Jest to pierwsze udokumentowane stwierdzenie lęgu włochatki na Pomorzu Zachodnim (Tomiałojć, Stawarczyk 2003). W roku 2003 ponownie słyszano samca w rejonie Uniborza w dniach 12–13.05 (MJ) oraz innego 16.03 i 26–27.05 koło Trzechła pod Nowogardem (MJ).

Żoła *Merops apiaster*. 28.04.2002 – 1 ptak w Tatyńi koło Polic (MŻ). Jest to najwcześniejsza obserwacja wiosenna w kraju (Tomiałojć, Stawarczyk 2003).

Dzięcioł zielonosiwy *Picus canus*. 4.05. 2000 napotkano odżywającego się samca na Międzyodrze w okolicy Siadła Dolnego (MS). Ponadto odżywającego i bębniącego samca stwierdzono 7.04.2001 i 31.03. 2002 koło Kołowa w Puszczy Bukowej (MS). Obserwacje te należą do jednych z pierwszych stwierdzeń tego dzięcioła na Pomorzu Zachodnim (Tomiałojć, Stawarczyk 2003).

Dzięcioł białoszy *Dendrocopos syriacus*. 13.03.1999 – 1 ptak w Trąbkach pod Stargardem Szczecińskim (PZ). Jest to pierwsze stwierdzenie na Pomorzu Zachodnim (Tomiałojć, Stawarczyk 2003).

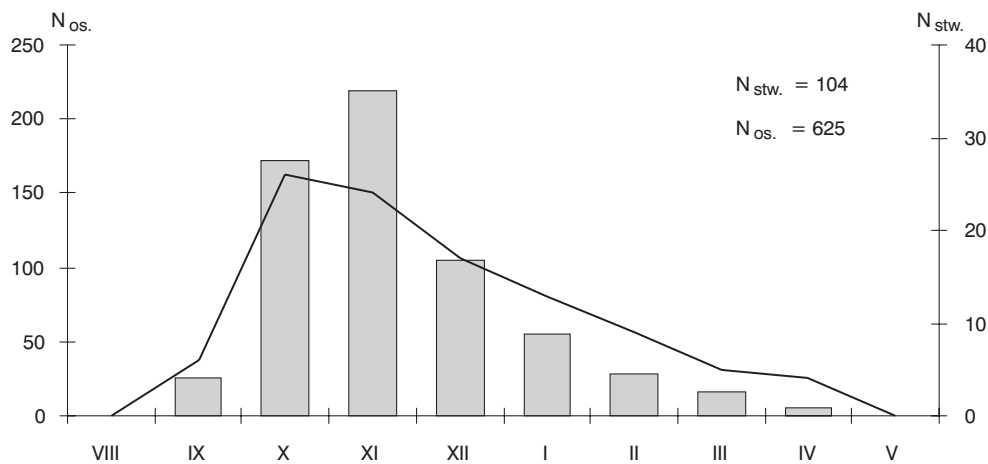
Górnicek *Eremophila alpestris*. Stwierdzony 9-krotnie ($N_{os.}=188$). Skrajne daty pojawów: 27.10.2002 – 1 ptak w Świnoujściu (GK) i 26.01.2003 – 40 os. koło Dzwonowa (ZK). Największe napotkane stado liczyło 60 os. – 25.01.2002 koło Poczernina (MŻ). Brak obserwacji wiosennych.

Jaskółka rudawa *Hirundo daurica*. 4.06.2003 – 1 ptak w Lipianach pod Pyrzycami (Komisja Faunistyczna 2004). Jest to pierwsze stwierdzenie na Pomorzu Zachodnim i zaledwie piąta obserwacja w kraju (Tomiałojć, Stawarczyk 2003).

Siwerniak *Anthus spinoletta*. Obserwowany 9 razy ($N_{os.}=29$). Zwykle widywano 1–4 ptaki, wyjątkowo tylko 29.10.2002 – 15 os. nad Odrą koło Kostrzynka (Czeraszkiwicz, Oleksiak 2003). Skrajne daty obserwacji: 18.10.2001 – 1 na stawach Dzwonowo (ZK, PC) i 29.03.2001 – 4 os. na stawach koło Marwic (SG,MS).

Świergotek nadmorski *Anthus petrosus*. W 104 spotkaniach odnotowano 625 ptaków (rys. 7). Obserwowany niemal wyłącznie na wybrzeżu, wyjątkowo jednego widziano 11.12.2002 nad jez. Miedwie (ŁB, AB). Miejscem najliczniejszego występowania był falochron wschodni w Świnoujściu, gdzie odnotowano 84% wszystkich obserwacji i aż 97 % wszystkich osobników. Przelot jesienny wyraźnie obfitszy niż wiosenny. Pierwsze ptaki pojawiały się we wrześniu, najwcześniej 8.09.2002 – 1 w Świnoujściu (MŻ). Liczebność wyraźnie wzrastała w 1. połowie października i utrzymywała się na wysokim poziomie do początków grudnia. Największe liczebności odnotowano w Świnoujściu: 2.12. 2001 – 23 os. (SG i inni), 7.11.2001 – 22 (ZK) i 7.11.1999 – 18 (ZK). Zimujące ptaki spotykano regularnie i corocznie w Świnoujściu, maksymalnie 9 ptaków 6.01.2002 (SG). Pojedyncze osobniki napotkano także kilkakrotnie w Kołobrzegu i Dziwnowie. Wędrownka wiosenna słabo zaznaczona, maksymalnie obserwowano 10 os. – 17.03. 2002 w Świnoujściu (ZK), gdzie najpóźniej 2 ptaki spotkano 17.04.2002 (MM, PJ).

„Pliszka tundrowa” *Motacilla flava thunbergi*. Stwierdzona 3 razy: 3.05.2003 nad jez. Miedwie na 18 schwytanych samców pliszki żółtej, 7 reprezentowało formę *thunbergi* (ŁB). Poza tym



Rys. 7. Rozkład obserwacji świergotka nadmorskiego *Anthus petrosus* na Pomorzu Zachodnim w latach 1999–2003 w poszczególnych miesiącach. Objaśnienia jak na rys. 3
Fig. 7. Distribution of the Rock Pipit observations in Western Pomerania in particular months of 1999–2003. Denotations as in Fig. 3

13.05.2000 obserwowano samca pod Stepnicą (AS), a 7.05. 2003 – 2 samce na stawach w Dzwonowie (ZK).

„Pliszka czarnogłowa” *Motacilla flava feldegg.*

26.04.2003 – samiec na odstojnikach w Policach (MŻ). Jest to pierwsza obserwacja tego podgatunku na Pomorzu Zachodnim (Tomiałojć, Stawarczyk 2003).

Pliszka cytrynowa *Motacilla citreola.* Pojedyncze samce widziano dwukrotnie na Karsiborskiej Kępie: 31.05.1999 (PT, GK) oraz 8.04.2000 (PT).

„Pliszka brytyjska” *Motacilla alba yarrellii.* 28.05.2003 – dorosły samiec koło Międzyzdrojów (ZK, RG).

Pluszc *Cinclus cinclus.* Odnotowano 17 spotkań pojedynczych osobników, głównie w okresie XII–II. Skrajne daty pojawów: 15.11.2001 – pod Gryfinem (ŁŁ) oraz 22.03.2002 na rz. Gowienicy w nadl. Goleniów (BR). Dokładniej obejrzone ptaki reprezentowały północną formę *C. c. cinclus*.

Kłaskawka *Saxicola torquatus.* W omawianym okresie odnotowano 21 par lęgowych lub prawdopodobnie lęgowych na 17 stanowiskach. W kilku przypadkach potwierdzono gniazdowanie obserwując ptaki z podlotami. Najliczniej występowała w Szczecinie (9 par, MS i inni), w okolicach Polic (4 pary, MŻ) i Stargardu Szcz. (3 pary, ŁB). Poza tym 2 pary stwierdzono w rejonie Nowogardu (MJ, MS) i pojedyncze koło Czarnej Łąki (MS, KS, SP), Kołobrzegu (JB) i Stor-

kowa (Michoński 2002). Poza sezonem lęgowym spotykana wyjątkowo: 2.10.1999 – koło Świętej (AS) i 14.10.2001 – w Szczecinie (MS, KS).

Drozd obroźny *Turdus torquatus.* Wiosną 3 razy stwierdzono pojedyncze samce: 8.05.1999 i 5.04.2000 na Bagnach Struskich (SG, MS) oraz 10.04.2000 pod Karsiborem (PT). Jesienią dwa spotkania pod Policami: 4.10.1999 – samiec i 2 samice oraz 14.10.2003 – samiec (MŻ). Ptaki wykazywały cechy skandynawskiego podgatunku *T. t. torquatus*.

Wójcik *Phylloscopus trochiloides.* 10.05. 1999 – śpiewający samiec koło Żabówka pod Goleniowem (MS).

Orzechówka *Nucifraga caryocatactes.* Jesienią stwierdzona 9 razy. Skrajne daty obserwacji: 3.09.1999 – 1 i 2 ptaki odpowiednio koło Przemocza i Poczernina (MŻ) oraz 3.12.2003 – 1 w Trzebieży (ZK). Wiosną tylko 10.03.2001 – 1 os. koło Babigoszczy (BR). Wszystkie obserwacje poza jedną dotyczyły pojedynczych osobników. W jednym przypadku oznaczono podgatunek: 19.09.2003 ptak wykazujący cechy *N. c. macrorhynchos* w Człopie (ZK, RG).

Czarnowron *Corvus corone.* Obserwowany 7 razy. Pojedyncze osobniki, najczęściej w towarzystwie wron siwych stwierdzono: 18.01.1999 na Karsiborskiej Kępie (PT), 2.10.2001 i 15.01.2003 w Świnoujściu (ZK), 1.12.2001 w Szczecinie (SG, MJ) oraz 22.04.2003 pod Cedynią (AO, JK). Poza tym po dwa ptaki napotkano

29.09.2002 w rejonie Modrzewii pod Goleniowem (Czeraszewicz, Oleksiak 2003) i 15.01.2000 na wysypisku śmieci w Świnoujściu-Przytorze (SG i inni).

Rzepołuch *Carduelis flavirostris*. W 60 spotkaniach odnotowano 1619 os. Przelot jesienny bardziej intensywny i rozciągnięty w czasie od wiosennego. Najwcześniej napotkany 2.10.1999 – 30 ptaków k. Świętej (AS). Główne nasilenie przelotu przypadło na okres od 2. połowy października do końca listopada, kiedy to obserwowano go 29 razy ($N_{os.}=875$), jednak bez wyraźnego szczytu liczebności. Największe spotkanie w tym okresie stado liczyło 200 ptaków – 18.10.2000 pod Gryfinem (SG, MJ). Zimą (XII–II) obserwowany 13 razy, głównie w styczniu, maksymalnie 120 ptaków – 13.01.2002 k. Gryfina (ZK, SG). Przelot wiosenny odbywał się prawie wyłącznie w marcu ($N_{stw.}=13$, $N_{os.}=318$). Największe zaobserwowane stado liczyło 100 os. – 14.03.2003 k. Żółcina (Czeraszewicz, Oleksiak 2003). W kwietniu napotkany tylko 4.04.2001 – 35 os. k. Świerzy (MJ), a

zupełnie wyjątkowo obserwowany jeszcze 3.05.2002 – 4 ptaki k. Poczernina (MŻ) i jest to najpóźniejsza obserwacja wiosenna w kraju (Tomiałojć, Stawarczyk 2003).

Czczotka tundra *Carduelis hornemanni*. 10.02.2002 – 2 dorosłe ptaki w Trzebieży (MŻ).

Śnieguła *Plectrophenax nivalis*. Stwierdzona 50 razy ($N_{os.}=188$), głównie w okresie X–XII, kiedy to odnotowano 84% ogółu pojawów i 90% wszystkich ptaków. Najwcześniej obserwowana 24.09.2000 – 1 ptak w Świnoujściu (MS, KS, MJ). W październiku liczba spotkań stopniowo wzrastała, a szczyt liczebności przypadł na listopad ($N_{stw.}=22$, $N_{os.}=116$), kiedy to widziano największe stado 25 os. – 20.11.2002 na odstojnikach w Policach (ZK). Przelot wygasł w grudniu i w styczniu i lutym zaledwie trzykrotnie spotkano pojedyncze ptaki. Wiosną obserwowana 4 razy w marcu, w tym 25.03.2000 – 8 ptaków między Świnoujściem, a Międzyzdrojami (ZK). Najczęściej spotykano 1–5 ptaków (78% stwierdzeń), a stadka 10 i więcej osobników obserwowano 5-krotnie.

Podsumowanie

Prowadzone w latach 1999–2003 obserwacje zaowocowały stwierdzeniami pięciu nowych dla Pomorza Zachodniego gatunków: kormorana czubatego, bernikli rdzawoszyjej, biegusa arktycznego, dzięcioła białoszyjowego oraz jaskółki rudawej. Ponadto, po raz pierwszy w regionie odnotowano pojaw „pliszki czarnogłowej”. Do innych interesujących obserwacji należą m.in. drugie regionalne stwierdzenie birginiaka oraz trzecie wydrzyka wielkiego. Do jednych z pierwszych stwierdzeń w regionie należą również obserwacje dzięcioła zielonosiwego oraz żolny.

Niewątpliwie do najciekawszych stwierdzeń we wspomnianym pięcioleciu należą także pierwsze przypadki gniazdowania na Pomorzu Zachodnim łabędzia krzykliwego, rybitwy białowąsej oraz włośчатки. W przypadku dwóch pierwszych gatunków wykrycie stanowisk lęgowych pokrywa się z ich ekspansją terytorialną i wzrostem krajowych populacji, natomiast włośchatka prawdopodobnie już wcześniej gniazdowała w regionie, co sugerowały obserwacje terytorialnych samców, jednak brakowało na to niezbitych dowodów (Tomiałojć, Stawarczyk 2003). Interesujący jest również powrót do awifauny lęgowej Pomorza Zachodniego, po 42-letniej przerwie, sokoła wędrownego. Bardzo powolne odradzanie się krajowej populacji tego gatunku obserwuje się od kilku lat, co niewątpliwie przyspieszyły programy reintrodukcji prowadzone w Niemczech i Polsce (Tomiałojć, Stawarczyk 2003). Gniazdowanie ostrygojada po dłuższej przerwie należy tłumaczyć raczej brakiem wcześniejszych rzetelnych kontroli potencjalnych stanowisk tego gatunku w regionie.

Powtarzające się sporadyczne obserwacje jarząbka w Puszczy Goleniowskiej sugerują prawdopodobne występowanie na tym obszarze leśnym skrajnie nielicznej populacji tego ściśle osiadłego gatunku. Wydaje się celowe podjęcie w najbliższym czasie metodycznych badań nad faktycznym statusem tego gatunku na obszarze Puszczy Goleniowskiej, jak i innych dużych kompleksów leśnych Pomorza Zachodniego.

W latach 1999–2003 na Pomorzu Zachodnim dokonano wielu obserwacji gatunków dotychczas sporadycznie pojawiających się w regionie. Wykazano regularne pojawianie się w regionie m.in.: czapli białej, brodziec pławny, mewy czarnogłowej czy siwerniaka. W skali kraju na wyróżnienie zasługują liczne obserwacje bernikli białolicy, biegusa morskiego i świergotka nadmorskiego. Z kolei stosunkowo nielicznie obserwowane były drzemlik oraz górnicek, co niewątpliwie wiąże się z mniejszą intensywnością prowadzenia obserwacji w krajobrazie rolniczym, w porównaniu z innymi biotopami. Potwierdziła się rzadkość pojawów na Pomorzu Zachodnim w latach 1999–2003 takich gatunków jak: biegus płaskodzioby, płatkonóg sztyfłodzioby, rybitwa popielata, nurzyk, alka i nurnik (Niedźwiecki et al. 2000, Tomiałojć, Stawarczyk 2003). Zaskakujący jest zupełny brak obserwacji świergotka rdzawogardlistego *A. cervinus*. Po części jest to niewątpliwie spowodowane wciąż słabą znajomością wśród obserwatorów cech diagnostycznych – przede wszystkim głosu, choć niektórzy obserwatorzy dobrze znali ten gatunek, co może sugerować, że świergotek ten na Pomorzu Zachodnim pojawia się rzadziej niż w innych regionach kraju.

Podsumowując stwierdzić należy, że Pomorze Zachodnie, przede wszystkim z powodu specyficznej lokalizacji geograficznej, stanowi obszar charakteryzujący się znaczącymi wartościami ornitologicznymi. Świadczy o tym występowanie, często wręcz regularne, wielu rzadkich w skali kraju gatunków.

Niniejsza publikacja nie była by możliwa, gdyby nie materiał zgromadzony przez wiele osób. Wszystkim obserwatorom składamy serdeczne podziękowania. Są to: J. Artemiuk, A. Bartos (AB), J. Betleja (JB), J. Bojko, Ł. Borek (ŁB), S. Bzoma (SB), P. Czechowski (PC), R. Czeraszewicz (RC), G. Domian (GD), K. Drab (KD), T. Drazny, D. Dzierzewski (DD), P. Gębski, J. Giergielewicz (JG), R. Głębička (RG), T. Grabowski (TG), T. Grześkowiak, M. Górecka, K. Grymuła (KG), J. Grzesiak (JGr), K. Grzegorzczak, H.J. Haferland, M. Harabin (MH), P. Jabłoński (PJ), A. Jackowski, A. Ermaczek (AJ), J. Kaliciuk (JK), C. Kalkof, M. Kałwa (MK), B. Kasperkowicz (BK), A. Kepel (AKe), G. Kiljan (GK), J. Kisiel (JKs), M. Kosowicz, A. Kozłowska (AK), D. Kozłowska, K. Krysiak, M. Lewandowski (ML), M. Łacisz (MŁ), Ł. Ławicki (ŁŁ), M. Maniakowski (MM), D. Marchowski, M. Maskowicz (MMs), D. Michalonek, M. Michalska (MMi), S. Michałowski (SM), W. Mrugowski (WM), A. Oleksiak (AO), P. Pałasz (PP), M. Polakowski (MP), S. Popek (SP), B. Raclawski (BR), I. Ratajczyk (IR), S. Rubacha, G. Rusiecki (GR), M. Sidelnik, M. Skierczyński, T. Smoliński, K. Sołowiej (KS), K. Sowa, P. Stańczak (PS), A. Staszewski (AS), P. Tadeusz (PT), D. Wysocki (DW), M. Zieman, P. Zięćcik (PZ), M. Żarek (MŻ), J. Żejmo (JŻ), M. Żmichorski. Szczególne podziękowania kierujemy do Jacka Kaliciuka za wykonanie mapki Pomorza Zachodniego oraz udostępnienie obserwacji z Kartoteki Ptaków Pomorza Zachodniego, a także do Tadeusza Stawarczyka za pomoc w zebraniu obserwacji gatunków podlegających weryfikacji przez Komisję Faunistyczną. Jankowi Artemiukowi dziękujemy za pomoc techniczną.

Literatura

- Cofta T., Czeraszewicz R., Oleksiak A., Staszewski A. 2001. Dzikie gęsi na Pomorzu Zachodnim. Zachodniopomorskie Towarzystwo Ornitologiczne, Szczecin.
- Cofta T., Czeraszewicz R., Oleksiak A., Staszewski A. 2002. Ptaki wodno-błotne na Pomorzu Zachodnim. Liczebność i rozmieszczenie dzikich gęsi i innych ptaków w listopadzie 2001 i styczniu 2002 r. Program przyrodniczo-łowiecki. ZTO – PZŁ. Szczecin.
- Czeraszewicz R., Oleksiak A. (red). 2003. Ptaki wodno-błotne na Pomorzu Zachodnim. Wyniki liczeń w sezonie 2002/2003, ekologia i ochrona. Projekt przyrodniczo-łowiecki, ZTO-PZŁ, Szczecin.
- Czeraszewicz R., Kalisiński M., Niedźwiecki S., Staszewski A. 1992. Sprawozdanie z liczeń ptaków wodnych na Pomorzu Zachodnim w sezonie 1991/1992. Lubuski Przegl. Przynr. 3, 2–3: 102.
- Czeraszewicz R., Kalisiński M., Niedźwiecki S., Staszewski A. 1993b. Awifauna przelotna „Kostrzyneckiego Rozlewiska” nad Odrą koło Cedyni. Przegl. Przynr. 4, 1: 51–60.

- Dobrowolski K.A. 1970. Występowanie rybitwy wielkodziobej, *Hydroprogne caspia* (Pall.) w Polsce w okresie ubiegłych 150 lat. Acta orn. 12: 209–228.
- Dunkel U. 1930. *Alca torda* bei Swinemude. Orn.Monatsber. 38: 88.
- Durinck J., Skov H., Jensen F.P., Pihl S. 1994. Important Marine Areas for Wintering Birds in the Baltic Sea. Orn. Consult Ltd., Copenhagen.
- Komisja Faunistyczna 2000a. Rzadkie ptaki obserwowane w Polsce w roku 1999. Not. Orn. 41: 289–311.
- Komisja Faunistyczna 2001. Rzadkie ptaki obserwowane w Polsce w roku 2000. Not. Orn. 42: 193–214.
- Komisja Faunistyczna 2002. Rzadkie ptaki obserwowane w Polsce w roku 2001. Not. Orn. 43: 177–195.
- Komisja Faunistyczna 2003. Rzadkie ptaki obserwowane w Polsce w roku 2002. Not. Orn. 44: 195–219.
- Komisja Faunistyczna 2004. Rzadkie ptaki obserwowane w Polsce w roku 2003. Not. Orn. 45: 169–194.
- Kozłowska D., Niedźwiecki S., Staszewski A. 1993. Późnojesienne i zimowe obserwacje ostrygojada (*Haematopus ostralegus*) na Wybrzeżu Zachodnim. Przegł.Przyr. 4: 72.
- Kuźniak S., Lorek G., Lewandowski M. 1997a. Występowanie szczudłaka *Himantopus himantopus* w Polsce. Not. Orn. 38: 131–139.
- Michoński G. 2002. Kłaskawska *Saxicola torquata* nowym gatunkiem lęgowym w awifaunie Ińskiego Parku Krajobrazowego (Pomorze Zachodnie). Przeg. Przyr. 13: 267.
- Meissner W., Sikora A. 1996. Występowanie szablodzioba (*Recurvirostra avosetta*) w Polsce. Not. Orn. 37: 71–81.
- Meissner W., Skakuj M. 1994. Występowanie rybitwy popielatej (*Sterna paradisaea*) w Polsce. Not. Orn. 35: 283–296.
- Mundt J. 2000. Zimowa obserwacja dropi *Otis tarda* w północno-zachodniej Polsce. Przegł. Przyr. 11: 104–105.
- Niedźwiecki S., Kaliciuk J., Kalisinski M., Kozłowska D., Staszewski A., Wysocki D. 2000. Śmiertelność ptaków wodnych na szczecińskim wybrzeżu Bałtyku w sezonach 1991/1992 i 1992/1993. Not. Orn. 41: 241–245.
- Sikora A. 2001a. Występowanie mewy bladej *Larus hyperboreus* w Polsce. Not. Orn. 42: 37–49.
- Sikora A., Półtorak W., Ziółkowski M. 1994a. Nalot mew trójpalczastych (*Rissa tridactyla*) w Polsce zimą 1993 roku. Not. Orn. 35: 127–138.
- Sikora A., Meissner W., Skakuj M. 1994b. Rzadkie gatunki ptaków obserwowane nad Zatoką Gdańską w latach 1983–1989. Not. Orn. 35: 207–243.
- Sołowiej M. 2000. Gawron *Corvus frugilegus* na Pomorzu Zachodnim. Przegł.Przyr. 11: 71–77.
- Staszewski A., Kaliciuk J. 1995. Awifauna Zalewu Kamieńskiego i okolic w latach 1979–1992. Not. Orn. 36: 75–97.
- Staszewski A., Giergielewicz J., Niedźwiecki S. 1995. Pierwsze stwierdzenie gniazdowania szczudłaka (*Himantopus himantopus*) w Polsce. Not. Orn. 36: 367–368.
- Tomiałojć L. 1990. Ptaki Polski: rozmieszczenie i liczebność. PWN, Warszawa.
- Tomiałojć L., Stawarczyk T. 2003. Awifauna Polski. Rozmieszczenie, liczebność i zmiany. PTPP „pro Natura”, Wrocław.
- Tyrakowski W. 1971. Obserwacja sowy jarzębatej (*Surnia ulula*) na Wolinie. Not. Orn. 12: 33.
- Uhlig R., Mundt J. 2000. Obserwacje sokoła wędrownego *Falco peregrinus* w Polsce. Przegł. Przyr. 11: 69–72.
- Wysocki D. 1996. Ptaki wodno-błotne zbiorników wód pościekowych Zakładów Chemicznych „Police”. Not. Orn. 37: 55–70.
- Wysocki D., Marchowski D. 2003. Zmiany składu awifauny zbiorników wód pościekowych Zakładów Chemicznych „Police” w latach 1999–2000. Not. Orn. 44: 275–279.

Zbigniew Kajzer

Wyspiańskiego 5/4, 67-100 Nowa Sól
atricilla@interia.pl

Sebastian Guentzel
Wyspiańskiego 3/48, 87-300 Brodnica
limicola@interia.pl

Michał Jasiński
Sikorki 19a, 72-200 Nowogard
czolguczu@interia.pl

Marcin Sołowiej
Norwida 9, 72-200 Nowogard
slowik@eko.org.pl